

Det perfekta robotstallet

- och vägen att nå dit

Hur ser egentligen det perfekta robotstallet ut? Ja, inte är det den första ritningen som görs som är den optimala.

Av Ulf C Nilsson

Den ska man riva sönder och sedan rita igen. Ta med den nya till grannen och diskutera, glöm inte att ta med måttbandet! Riv sedan sönder din ritning och gör en ny. Prata med föraren av mjölkbilen hur han vill ha det. Ingen av dem vill till exempel ha gårdens barn springande runt bilen när de backar. Prata även med föraren som hämtar tjuvkalvar. Rita och rita om. När du har gjort din tionde ritning börjar du närma dig målet!

Nico Vreeburg från Vetvice i Holland reser världen runt och ger handfasta föreläsningar i hur man får friskare kor samt bättre avkastning.



Nico Vreeburg från Holland bjöd på många tankvärdheter när han en snöig dag frikostigt och frejdigt delade med sig av sina kunskaper till den tappra skara som lyckats kryssa fram mellan slirande långträdare och bärgningsbilar till det robotseminarium som Keenan och LG Husbjurstjänst arrangerade i Mullsjö.

BILLIGT OCH ENKELT

Att så mycket krut ska läggas ned på ritningen har sin enkla förklaring. Det är billigare att ändra misstag där än i ett färdigbyggt stall.

"Man ska göra det... bra. Med rätt planering blir det enkelt att driva stallet. Då trivs personalen och jobbar bättre", konstaterade Nico och påpekade att man ska ha ett managementtänk redan vid planeringen.

"Man ska även räkna in sjukdagar för personalen i kalkylen. Är jobbet lätt och miljön bra blir det färre sjukdagar. För bemanningen ska man räkna 1 000 000 kilo mjölk per person och intäkterna bör ligga på en miljon per anställd. Då räcker det till arbete, kapital och avkastning."

I hans värld är det fullt möjligt för en person att sköta 140 kor med två robotar. "För det ska vara arbetseffektivt, billigt och enkelt."

Då krävs breda gångar till roboten, rejäl takhöjd för att ställsklimatet ska bli bra och bekväma liggplatser eftersom en välmående ko vill ligga och idisla 70 procent av sin tid.

"Sandgolv i bäsen är det idealiska. Det har slagit igenom stort i Holland. Gör bäsen bra, för vi har inte tid för problem!"

TRAFIKEN VIKTIG

Vissligen ger sand lite mer jobb samt sliter betydligt mer på utgödsling och pumpar, men Nico menar att det ändå är lönsamt. Det gäller dock att ha tillgång till bra sand, annars är djupströliggbås att rekommendera ifall man har möjlighet. Nico poängterade också att man

redan från början bör planera för framtida utbyggnad och att man inte heller ska glömma att bygga in en buffert i systemet. Det handlar då om en "Love, Tender and Care"-avdelning dit kor som uppvisar problem direkt slussas in av mjölkroboten.

"Dessutom ska den avdelningen ha en behandlingsplats som en person kan sköta själv."

En annan enkel, men viktig, detalj när det planeras för flera robotar är att bygga så att trafiken in och ut går i samma riktning i samtliga.

"Då blir det enklare att flytta kor mellan avdelningarna. Kor är vane-djur och det är inte alls ovanligt att kor som hamnar vid en robot som har 'fel' riktning vägrar att gå in i den."

ÄNDRA DUMMA REGLER

En och annan lyfte förvärvat på ögonbrynen när Nico sade att vattenträgen borde sitta lågt.

"Kor gillar att dricka lägt. Har ni sett kor vid en sjö, de vadar inte ut tills vattnet når mulen utan dricker vid strandkanten. Har korna bara gott om utrymme gödslar de ändå inte i vattnet. Har ni regler hur högt trägen ska sitta, så se till att ändra reglerna. Regler är ofta strunt som gjorts av människor som inte har en idé om verkligheten. Starta en grupp med era bästa lantbrukare och berättat för myndigheterna vad som är dumt. Kräv förändringar!"

Nico undrade också om någon i auditoriet visste hur fort en ko går. De gissningar som kom var för höga.

"Faktum är att en ko normalt går 2,5 kilometer i timmen. Det är viktigt att veta när man planerar för kotrafiken i stallet."

MJUKSTART I ROBOTEN

Han uppmanade också alla att vara snälla och lugna när kor första gången går in i den nya roboten.

"För hur skulle ni själva reagera om ni fick sparkar och slag för att gå in i något nytt? Skulle ni frivilligt gå dit igen? Första gången är viktig! Jag rekommenderar dessutom att man tar kon till roboten direkt efter kalvningen och tar mjölken den vägen till kalven."

"Temperaturen i stallen är också viktig."

"Vilka vistas längst tid där, korna eller personalen? Den bästa temperaturen för en ko ligger mellan minus 5 och plus 15 grader, det är den optimala temperaturen för mjölkproduktion. Minus 15 eller plus 22 är okej, men temperaturer utanför det spannet påverkar kraftigt. I varma stall får man dessutom mer klövinfektioner och mastiter, för i de temperaturerna trivs bakterierna bättre."

SPANING EFTER KOSIGNALER

Efter den teoretiska genomgången var det dags för verkligheten, i det här fallet i form av ett besök hos Andreas Hellqvist på Stora Hallebo i Habo som har en robotbesättning på 200 kor. Där fick deltagarna titta efter "kosignaler", dels från foderbordsgången där inspektörer och veterinärer normalt överblickar läget när de gör besök och dels inne hos korna.

Metallrören som fanns utmed foderborden i den besökta besättningen fick underkänt av Nico.

"Titta, de är blanka! I en bra miljö ska korna ha blank päls, men metallen ska vara matt!"

Hans tips till Andreas Hellqvist var att sänka rören en decimeter "för då kommer varje ko att äta ett kilo mer per dag".

Däremot fick Andreas beröm för fördelningen storleksmässigt i grupperna. Jämnstora grupper fungerar bäst, inte minst vad gäller liggbäslplatserna. Där gav Nico rådet att flytta nackbomarna en aning så att korna hade lättare att resa sig.

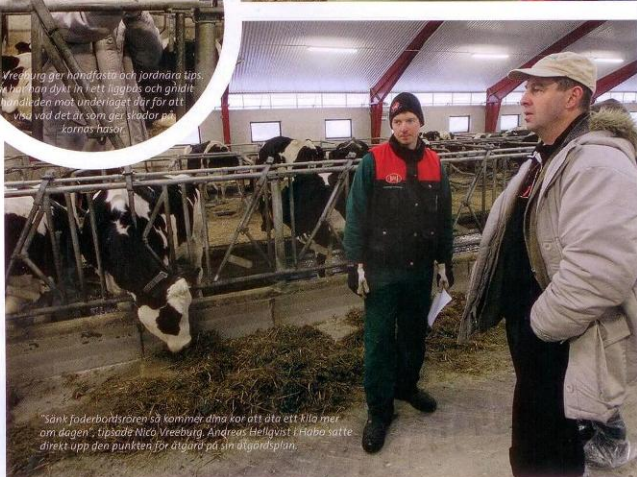
"Kor är överlevare och anpassar sig till ▶



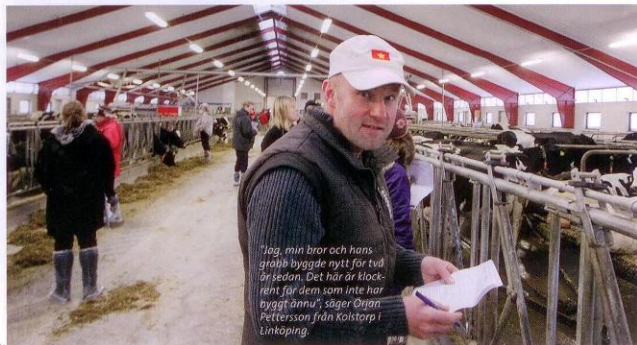
Andreas Hellqvist fick godkänt på många punkter för sitt stall, inte minst att det är ljus och luftigt. Men Nico Vreeburg, till vänster, påtände ändå flera saker som skulle kunna förbättras.



Nico Vreeburg ger handfasta och jordnära tips. Han varnar för att ta tätt lagbänk och påhant. Han råder mot underlaget där för att: "Vad väl det är som ger stador och kornar hassor."



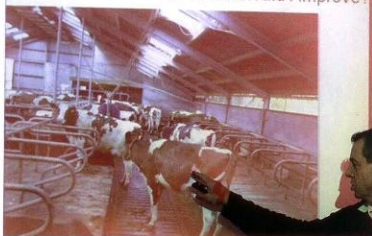
"Sänk foderbordsrören så kommer djura kor att äta ett kilo mer om dagen", tipsade Nico Vreeburg. Andreas Hellqvist i Habo satte direkt upp den punkten för åtgärder på sin åtgärdsplan.



"Jag, min bror och hans grabb byggde nytt för två år sedan. Det här är kloklarent för dem som inte har byggt ännu", säger Olof Pettersson från Kålstorp i Linköping.

2. Våra tre causes?

3. What should I improve?



Här är ett exempel på en för smal gång fram till mjölkroboten. Dominanta kor står i vägen. "Se på bronni! Den här kan du inte gås. Någon som tror att! den kommer att väga sig fram till mjölkning?", undrade Nico Vreeburg.

"Annars blir det så att de mindre korna skiter i båsen. Gör man då båsen mindre blir istället de stora korna lidande och det är ju de som mjölkar bäst."

miljön. Därför syns inte eventuella problem de har speciellt tydligt, så det gäller att vara extra observant på sådant här."

Liggbåslängden ska anpassas efter kornas storlek. Nico visade hur genom att helt enkelt dra fram ett måttband och mäta en ko för att sedan mäta längden från gödselrännan fram till nackbommen.

"Mitt tips här är att flytta bommarna ungefär tio centimeter. Men dra inte åt alla bultar direkt, för du måste kanske finjustera en eller ett par centimeter innan du träffar exakt rätt."

Det är viktigt att anpassa liggbåsen till grupperna och att man samlar jämnstora kor i dessa.

SAND I LIGGBÅSEN

Andelen skador på hasorna i besättningsvaran var också något som bedömdes. Nico visade hur de uppkommer genom att slänga sig in i ett liggbås och gnugga handlovens ovansida hårt mot underlaget.

"Titta här, huden blir irriterad och halmen sticker i skinet. Med tiden blir det små inflammationer som aldrig riktigt läker."

Andreas var heller inte riktigt nöjd själv. En del av skadorna på hasorna härrörde visserligen från det gamla stallen, men trots en centimeter tjocka gummi-madrasser och 3,5 centimeter latex under dem var skadorna inte borta. Nico menar

att det enda sättet att helt slippa dem är att istället satsa på sand i liggbåsen. En ko reser och lägger sig med många gånger per dag och varje gång innebär det påfrestning på hasorna.

"Glöm inte heller att göra knätestet i liggbåsets framkant för att kolla om underlaget är mjukt och luften där är frisk. Dessutom är det viktigt att alla liggande kor kan sträcka fram huvudet när de ska stöta upp fodret för att idissla."

GOTT OM PLATS AVGÖRANDE

Breda gångar är också en viktig ingrediens för att få ett robotstall att fungera riktigt bra.

"År gångarna för smala och det står dominanta kor i dem så vägar inte de lägre rankade gå förbi dem till roboten. Rör sig alla kor med ett syfte och går själv-säkert med stora steg och huvudet lyft, eller verkar de väntande och tvekannde?"

Avslutningsvis fick deltagarna samla sina intryck från stallet i en plus- och en åtgärda-kolumn. På den senare blev det sju punkter.

LEVERERAT VAGNAR i 20år!



Modell S. Flaklängd 5 - 12 m
hydrauliskt sänkbara



Modell HY. Flaklängd 4-6 m
hydrauliskt sänkbara



Modell FH. Flaklängd 4 - 6,4 m,
hydrauliskt sänkbara



Duks gallerlös



Hydrauldriven Balutrollare

Effektiv och rationell uttrullning av ensilage-, halm eller höbalar. För frontlastare, lastmaskiner och 3-p fäste m.m. Mycket robust och kraftig konstruktion. Få rörliga delar!



Reservdelar till hela
Duks maskinprogram



Balsamlingsvagnar
7,2 - 12 m



Rundbalsnöttare
Ei- eller traktordrift



Hyhett Flex S 800
Drag, ei & hydr för efterföljande
vagn, hydrauliskt sänkbara



Plattform trailer
Flak 6 m • Last 5,5 ton
hydrauliskt sänkbara

Nordens mest
köpta
kreatursvagnar



L. RASMUSSEN MASKIN AB Ängelholmsvägen 207 • 266 93 Munka Ljungby • Sweden
Tel: 0431 433215 • Fax 0431 433050 • info@LRMA.nu • www.LRMA.nu

Bara fakta och powerpointbilder blir lite enahanda efter ett tag, så riktig spänning efter kassynalar är en väsentlig del av Nico Vreeburgs program. Han är både kunnig och underhållande. De välgrundade tankvärdheterna droppar fram i en jämn takt.

"Vilka tre prioriterar du? Om du inte gör prioriteringar kommer listan bara att hamna i skrivbordslådan", påpekade Nico Vreeburg.

Andreas valde flyttning av nackbom och foderbordsrör som första åtgärder. För framtiden står bland annat bortspettning av kopallen och byte av madrasser till sand i liggbåsen på agendan.

"Det här var en nyttig genomgång, men det är synd att jag inte hade den innan jag byggde det här nya stallet. Jag har tio års erfarenhet av lösdrift och jag åtgärdade i alla fall det vi retade oss mest på. Det märks att korna trivs bättre nu. Vi har fått renare utgödsling och slipper mjölkningstiderna. Men det finns mer att åtgärda och det är bara att ta åt sig och lära", kommenterade han. □



Allt positivt och allt som bör åtgärdas listades upp i två kolumner. "Och av det som ska åtgärdas ska man prioritera de punkter som man tänker göra först, annars hamnar listan bara i någon skrivbordslåda", menade Nico Vreeburg.

Välodlare!

VI SÄLJER FRÖ'T SOM GER GRÖDA TILL FÖDA!

Marknadens
bredaste och
bästa sorter
för dig!



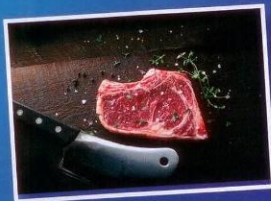
Yngve Dahlström

Kastellegården

Tel 0303-934 17 • 0703-31 46 60
www.kastellegarden.se

Team Ugglarp

Team Ugglarps koncept
ger dig en lönsam produktion



Vi har många duktiga producenter men vi behöver flera för att följa upp våra försäljningsframgångar. Ring oss idag!

Jenny-Ann 0415-30 00 40 • Ulf 0415-30 00 41 • Olof 0415-30 00 43

Linda Jönsson 0415-30 00 45 • Jarl Sjunnesson 0415-30 00 46

www.teamugglarp.se